

Dossier de candidature - projet d'habillage de cabinets électriques

Démarche artistique

Toute ma démarche artistique se fonde sur la nature et ses éléments. On les retrouve dans tout mon travail, qu'il s'agisse d'illustration, de peinture, de photographie ou même d'écriture, elle guide mes choix de textures, de composition et de couleurs. De cette nature, si présente dans la ville de Chicoutimi qui m'a vue grandir, j'ai toujours puisé mon inspiration; non seulement dans mes projets de création mais également dans ma philosophie de vie.

Ce projet particulier souhaite mettre en évidence le lien entre la culture d'une région et les éléments qui ont contribué à la forger. Du point de vue qui est le mien, toute la culture saguenéenne s'est construite sur, grâce à et à cause de la nature qui l'entoure, la nourrit, l'enrichit et l'isole, aussi. Nos premiers colons ont dû défricher des hectares de forêt, affronter les crues des rivières, apprivoiser une terre fertile, mais rude et s'adapter à cet hiver implacable qui ne laisse qu'une étroite fenêtre propice à l'agriculture.

Notre région a su tirer profit de la forêt avec ses papetières et ses scieries, de l'immense réseau hydrographique qui la baigne pour y implanter les alumineries. Elle a développé une ingénierie spécialisée mais aussi des ébénistes, des sculpteurs, des peintres de renommée internationale. Partout au Québec on connaît la beauté grandiose de notre fjord, la démesure de cette nature qui surgit sous nos pas. Aujourd'hui encore, la beauté sauvage de notre région se trouve être le principal moteur de notre industrie du tourisme.

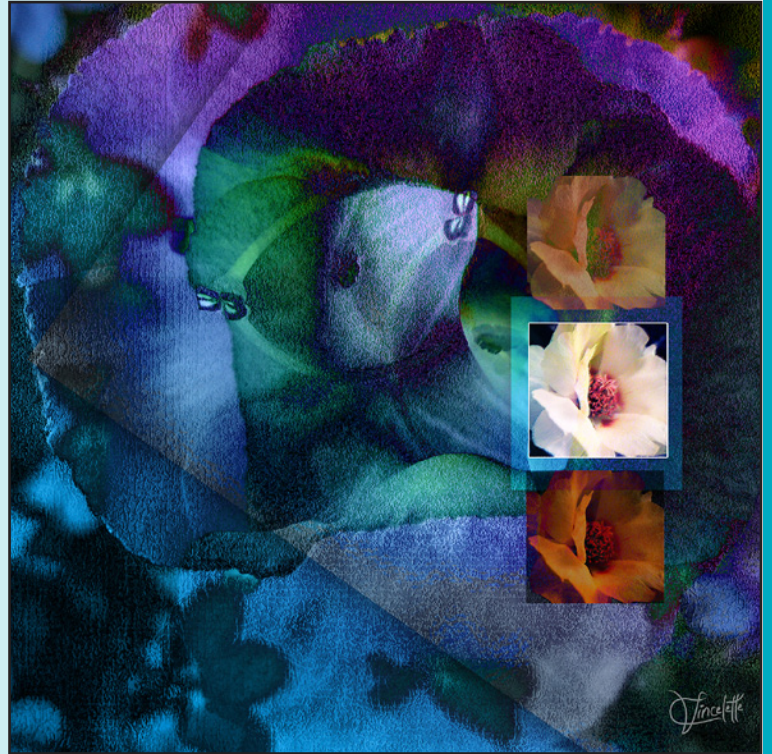
C'est notre plus grande richesse, elle est au cœur de tout ce que nous sommes et moi, en tant qu'artiste, je cherche toujours des opportunités différentes pour mettre en valeur sa beauté. Je la reproduis sur des fresques murales, des tableaux, des plaquettes de bois que je peins. J'utilise des matériaux qu'elle me fournit en tant que support ou élément de l'œu-

vre elle-même. Je retraduis sa variété, ses textures, ses lumières, l'incomparable vie qui l'habite par tous les moyens que je rencontre, car je travaille dans une grande diversité de médiums et de styles, sans restriction. Elle a toujours été et demeure aujourd'hui ma plus grande source d'inspiration, et elle est partie intégrante de l'artiste et de la Saguenéenne que je suis.

Pour ce projet spécifique, j'ai choisi de proposer des photomontages qui, de par leur composition en partie abstraite et concrète, s'intégreraient bien dans le paysage urbain d'une ville nichée en pleine nature entre le parc des Laurentides et le fjord du Saguenay. Ces trois scènes pourraient constituer un rappel de la nature de notre ville, en toute saison.



Montage 02



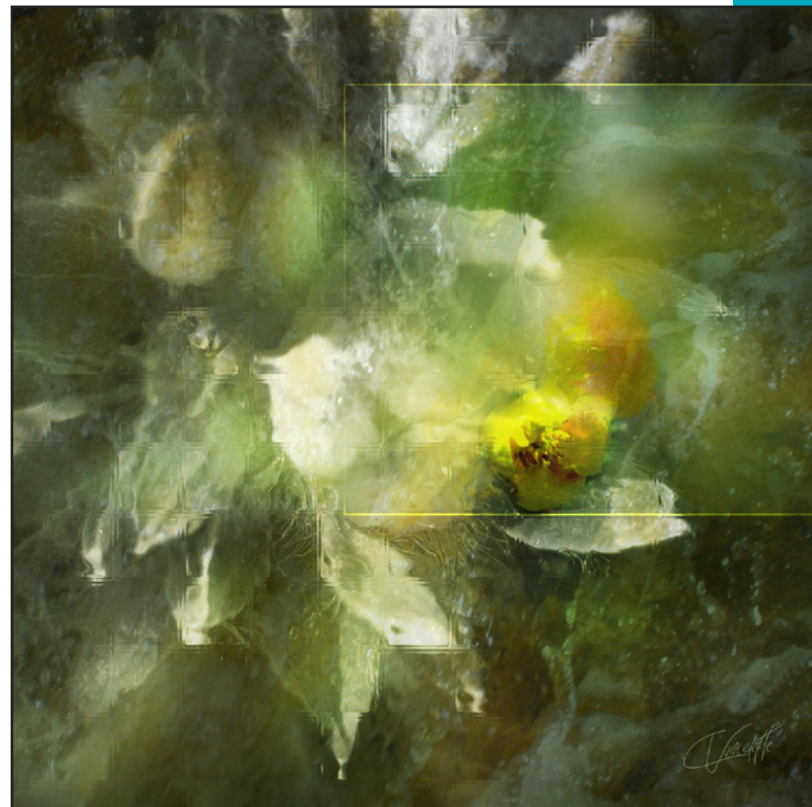
Montage 04

Description des œuvres proposées

Plusieurs photographies numériques de feuilles, plantes, fleurs, textures d'éléments naturels et cascade d'eaux vives ont été mélangées entre elles, puis traitées avec divers filtres pour créer des compositions à l'atmosphère intimiste. Seule une partie de chaque scène est concrète, laissant l'ensemble plus sensuel que cérébral. Comme l'essentiel de chaque œuvre est abstrait et suggestif, il sera possible d'obtenir un rendu intéressant quelles que soient les contraintes liées aux mesures variables du support.

Chaque scène est inspirée de la nature et chacune des photographies utilisées pour la composition a été prise dans la région du Saguenay, notamment aux battures de Saint-Fulgence, au parc de la Rivière du Moulin et dans les serres horticoles de la ferme du Ruisseau.

Le montage 02 oppose les couleurs chaudes et vives aux teintes froides atténuées pour dégager une atmosphère typique de notre automne avec une touche architecturale. Le montage 04, dont les éléments aux coloris froids et saturés sont orientés en spirale, nous emporte dans le mystère de la nuit en forêt et le montage 19, tout en douceur, rappelle plutôt la quiétude encore fraîche du petit matin en été.



Montage 19